



# Carta de Serviços ao **Cidadão**

Instituto de Segurança Pública



Cláudio Castro

**Governador**

José Luís Zamith

**Secretário de Estado de Planejamento e Gestão**

Marcela Ortiz

**Diretora-Presidente do Instituto de Segurança Pública**

## EQUIPE

Alexandre De Souza  
Alisson Silva de Medeiros  
Andre Machado Andrade  
Andre Neuschwang Regato  
Aloisio Alves Santana  
Beatriz Rodrigues Pinna  
Bruno Massaro Peixoto  
Caio Marcelo Moreira de Almeida  
Camilla de Azevedo Pereira  
Carlos Augusto Caneli Maciel  
Carolina de Medeiros Queiroz  
Cristiana Duda de Menezes  
Diego Soares Gimenes da Silva  
Edison Claudio Montenegro  
Habib  
Elisângela Oliveira dos Santos  
Emmanuel Antonio Rapizo Magalhães Caldas

Erick Baptista Amaral de Lara  
Fernanda Messina  
Gabriel Machado de Oliveira Assis  
Gustavo Castanheira Matheus  
Janaina de Paiva Reis  
Jorge Luiz Monteiro dos Santos  
Juliana Conti  
Karina de Miranda Kelly  
Karina Pereira do Nascimento  
Leonardo D'andrea Vale  
Leonardo Cardoso Peres  
Livia Benevides Floret  
Luciana Moura Martins Costa  
Luciano de Lima Goncalves  
Luiz Henrique Lavinias  
Marcelo Pereira Haddad  
Márcio Alexandre da Mota Duarte

Nathalia da Costa Santos  
Nathalya Yasmim Moreira  
Priscila Marques Carvalho  
Ricardo do Bomfim Pantoja  
Ricardo Junqueira de Souza  
Rosângela Feliciano Guimaraes de Campos  
Ruda Brandao Azambuja Neto  
Suzane dos Santos Lima  
Thiago Aparecido Garcia Falcões da Costa  
Valeria Estevam da Graca  
Vanessa Ferreira Carvalheira  
Vanessa Cristine Cardozo Cunha  
Wagner Jose Duarte  
Wilmar Antonio Cerca Peixoto

**Projeto Gráfico e Diagramação**  
Bruno Simonin

# SUMÁRIO

Apresentação.....	4
Missão, Visão e Valores.....	5
Organograma.....	6
Localização.....	6
Compromissos do Instituto de Segurança Pública.....	7
Ouvidoria e Transparência.....	7
Serviços ao Cidadão.....	8
- Chefia de Gabinete.....	8.1
- Assessoria de Comunicação.....	8.2
- Coordenadoria dos Conselhos Comunitários de Segurança .....	8.3
- Coordenadoria de Estatística.....	8.4
- Coordenadoria de Projetos .....	8.5
- Coordenadoria do Sistema de Metas .....	8.6
- Diretoria Administrativo-Financeira .....	8.7



# APRESENTAÇÃO DO INSTITUTO DE SEGURANÇA PÚBLICA

O Instituto de Segurança Pública (ISP), criado pela Lei nº 3.329, de 28 de dezembro 1999, é uma autarquia vinculada diretamente à Secretaria de Estado de Planejamento e Gestão. Com mais de 20 anos de existência, o ISP conta com grande conhecimento acumulado no desenvolvimento de metodologias de análise de dados relativos à segurança pública. Sua missão é produzir informações e disseminar pesquisas e análises com vistas a influenciar e subsidiar a implementação de políticas públicas de segurança e assegurar a participação social na construção dessas políticas.

Ética e transparência da informação são parte dos valores do Instituto: além de divulgar os dados relativos à segurança pública, o ISP realiza análises, projetos e pesquisas regularmente. As pesquisas visam a subsidiar a gestão de segurança pública no estado e o debate público sobre o tema, com o tratamento científico de seus principais problemas.

O ISP também é o responsável pela Coordenadoria dos Conselhos Comunitários de Segurança (CCS), canal de participação social e de comunicação entre a comunidade e os representantes das forças de segurança estaduais em cada região, e pela Coordenadoria do Sistema de Metas, modelo de gestão voltado para resultados na segurança pública, criado em 2009.

## ● Missão

Produzir informações e disseminar pesquisas e análises com vistas a subsidiar a implementação de políticas públicas de segurança e assegurar a participação social na construção dessas políticas.

## ● Visão

Consolidar o ISP como órgão de referência na produção de conhecimento e na promoção da participação social em segurança pública.

## ● Valores

Compromisso com a ética, a legalidade e a moralidade;

Transparência na divulgação de dados e metodologias;

Fidelidade às informações apuradas;

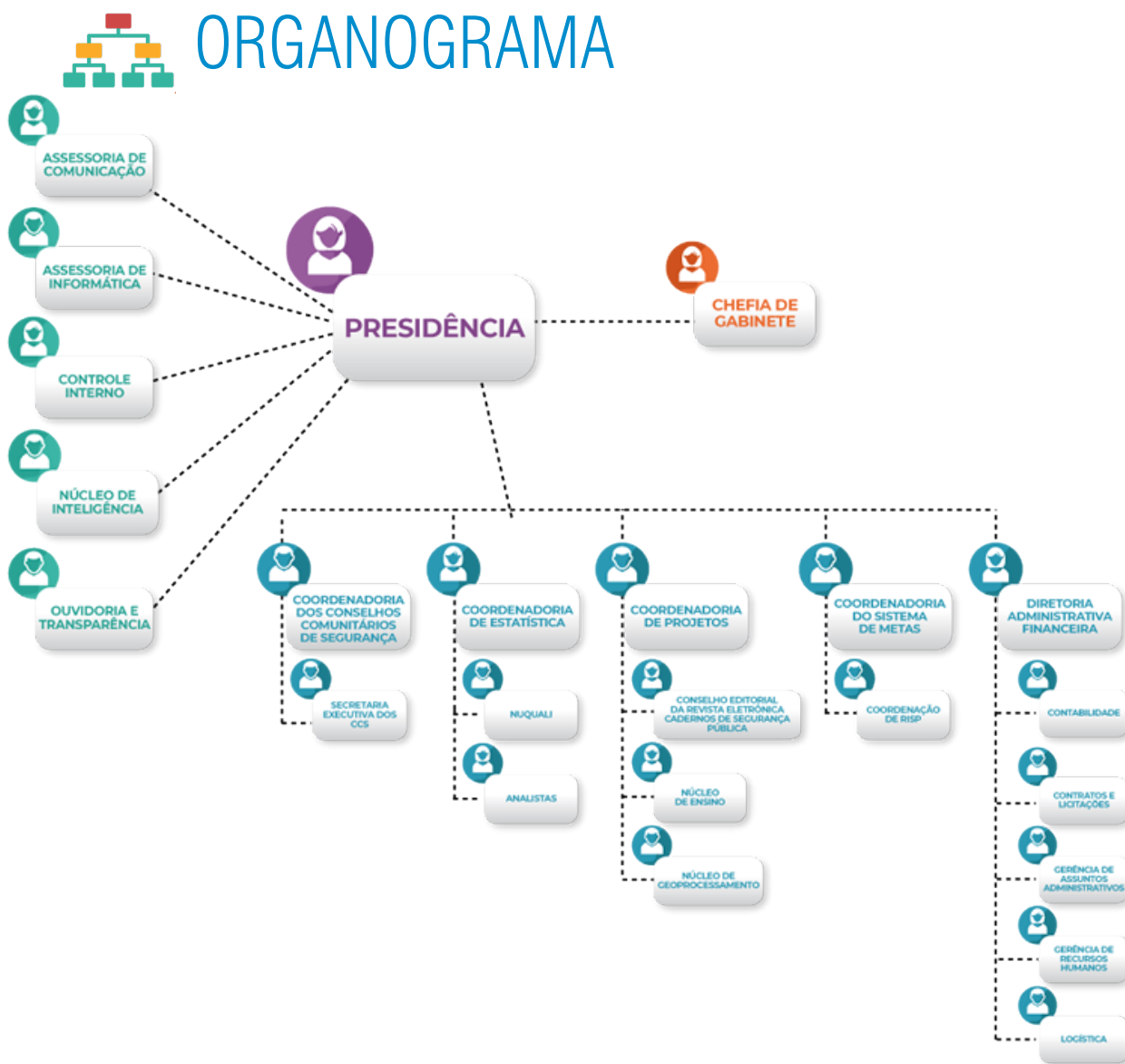
Cooperação com todos os órgãos de segurança pública para a integração e o desenvolvimento de políticas públicas;

Efetividade e celeridade no desempenho de suas atribuições;

Excelência na produção e disseminação do conhecimento;

Valorização dos profissionais de segurança pública e da participação da sociedade civil nessa área;

Desenvolvimento de estudos e proposição de projetos inerentes à segurança pública.



## LOCALIZAÇÃO

Avenida Presidente Vargas, 817, 16º andar –  
Centro, Rio de Janeiro.

Telefones:

**Chefia de Gabinete:**

(21) 2332-9709

**Assessoria de Comunicação:**

(21) 2332-9690

**Ouvidoria:** (21) 2332-9700 / (21) 98596-5270

Horário de atendimento do Protocolo:

09h às 17h





# COMPROMISSOS ASSUMIDOS PELO ISP

O Instituto de Segurança Pública tem compromisso pela transparência, legalidade e moralidade. Prezamos pela transparência na divulgação dos dados e suas metodologias e pela fidelidade das informações apuradas. Uma das nossas principais missões é auxiliar os órgãos de segurança pública na integração e desenvolvimento de políticas públicas.

O principal objetivo do ISP é produzir informações e disseminar pesquisas e análises para subsidiar a implementação de políticas públicas e assegurar a participação social na construção dessas políticas.



## OUVIDORIA E TRANSPARÊNCIA

O papel da **Ouvidoria** é fomentar o controle social e a participação popular por meio do recebimento, registro e tratamento de manifestações do cidadão sobre os serviços prestados à sociedade e a adequada aplicação de recursos públicos.

A **Transparência** tem por finalidade fomentar o controle social e a participação popular por meio da definição de mecanismos que contribuam para a acessibilidade, clareza e integridade das informações disponibilizadas à sociedade.



**e-SIC.RJ**

SERVIÇO ELETRÔNICO DE INFORMAÇÕES AO CIDADÃO



**ISP** Instituto de  
Segurança Pública



[ouvidoria@isp.rj.gov.br](mailto:ouvidoria@isp.rj.gov.br)

Telefone da Ouvidoria (2332-9700)

Pessoalmente no Instituto de Segurança Pública, de segunda a sexta e de 9h às 18h.



## SERVIÇOS AO CIDADÃO



### Chefia de Gabinete

O Gabinete do Instituto de Segurança Pública tem como sua principal função intermediar as demandas internas e assessorar a Presidência em suas relações junto a outros órgãos, entidades públicas e privadas e à sociedade civil. Outras atribuições desempenhadas por esta unidade são a de planejar, dirigir, coordenar, orientar, acompanhar e avaliar as ações e atividades inerentes ao Instituto, visando melhor assessorar a Presidência da Autarquia em sua tomada de decisões.



### Assessoria de Comunicação

A Assessoria de Comunicação é responsável pelo posicionamento estratégico da imagem do Instituto de Segurança Pública na imprensa. Além de atender demandas dos jornalistas, a equipe elabora planos de comunicação para a divulgação dos produtos e administra as redes sociais oficiais do ISP. Faz parte também do trabalho da comunicação a preparação de servidores para entrevistas e a confecção de *releases* para os jornalistas.

Além disso, a assessoria de comunicação auxilia no processo de finalização dos relatórios produzidos pelo ISP, cuidando ainda da diagramação e melhor forma de apresentação para o público.



### Coordenadoria dos Conselhos Comunitários de Segurança (CCS)

Os Conselhos Comunitários de Segurança (CCS), criados em 1999, são canais de comunicação entre a sociedade civil e as Secretarias de Estado de Polícia Civil e de Polícia Militar, atuando como colaboradores voluntários, não remunerados e comprometidos com a redução da violência, da criminalidade e com a busca da paz social.

Em 2004, com apenas 18 Conselhos em atividade, o Instituto de Segurança Pública passou a coordenar as ações que levaram à institucionalização, avanço e consolidação dos CCS, para isso, criou a Coordenadoria dos Conselhos Comunitários de Segurança, que é responsável pela implementação e acompanhamento desses Conselhos.

Ressalte-se que compete ao ISP a implementação e o acompanhamento das atividades dos CCS, a promoção de capacitação aos novos integrantes os Conselhos, o fomento de maior integração entre os CCS e as Secretaria de Estado de Polícia Civil e de Polícia Militar.





### Coordenadoria de Estatística

A Coordenadoria de Estatística (ESTAT) é responsável por centralizar, consolidar e publicar, dentro dos prazos e formatos pré-estabelecidos por legislação específica, as estatísticas criminais de segurança pública do estado do Rio de Janeiro. Realiza também a atualização diária do portal de análise criminal do Instituto de Segurança Pública (Portal ISPGeo), bem como a atualização mensal das bases públicas do ISP.

A Coordenadoria produz relatórios, estudos e painéis temáticos (de circulação restrita ou pública), além de dar suporte técnico aos trabalhos dos outros setores do ISP e dos demais órgãos do governo estadual, notadamente das Secretarias de Estado de Polícia Civil e de Polícia Militar, bem como solicitações advindas de entes federais e municipais. A ESTAT também é responsável pelo atendimento dos pedidos de dados externos, de acordo com as normas da Lei de Acesso à Informação (LAI).

Em parceria com a Secretaria de Estado de Saúde (SES), por meio do Núcleo de Qualificação de Mortes por Causas Externas Indeterminadas (NUQUALI), a Coordenadoria de Estatística realiza diversos cruzamentos de dados da segurança e da saúde, para que seja possível a qualificação das mortes ocorridas por causas externas no estado do Rio de Janeiro, assim subsidiando as estatísticas oficiais do Ministério da Saúde.

Cabe a Coordenadoria, mensalmente, a alimentação e a conferência de dados sobre criminalidade e segurança pública junto ao governo federal, por meio do Sistema Nacional de Estatísticas de Segurança Pública e Justiça Criminal (SINESPJC), ocupando o cargo de Gestor de Estatística do estado do Rio de Janeiro junto à Secretaria Nacional de Segurança Pública, do Ministério da Justiça e Segurança Pública (SENASP/MJSP).



### Coordenadoria de Projetos

A Coordenadoria de Projetos é uma equipe multidisciplinar que está diretamente ligada à Diretora-Presidente do ISP como um setor de assessoramento, dividindo ações entre atividades fim e atividades meio.

Objetivando realizar entregas constantes de produtos para as polícias e para a população ou, ainda, visando adotar ações que propiciem reafirmar a imagem institucional, as principais premissas do setor são: acompanhamento de cenário e dos atores no campo da segurança e políticas públicas para, de forma antecipada, propor ou entregar produtos relevantes; realização de ações com foco na captação de recursos de parceiros externos (financeiros ou base de dados) para desenvolvimento de estudos; elaboração de conteúdos (painéis, aplicações e outros) que possam subsidiar as atividades dos órgãos de segurança ou dos gestores estaduais interessados; difusão das ações realizadas pelo ISP com foco na criação de uma rede colaborativa e de boas práticas; realização de estudos e pesquisas direcionados à temática da segurança pública (Revista Eletrônica Cadernos de Segurança Pública, Dossiê e Texto para Discussão); elaboração de capacitações especializadas para policiais; apoio às

polícias na criação de cultura de mapeamento de ações, uso de evidências e coleta de dados; fomento ao uso qualificado de dados e informações através de evidências; estruturação e acompanhamento do Planejamento Estratégico e do Planejamento Anual do ISP, que são instrumentos importantes para subsidiar a construção do Plano Plurianual do órgão.



## Coordenadoria do Sistema de Metas

A Coordenadoria do Sistema de Metas (SIM) é responsável pelo acompanhamento do Sistema de Definição e Gerenciamento de Metas para os Indicadores Estratégicos de Criminalidade do Estado do Rio de Janeiro, um modelo de gestão voltado para resultados na Segurança Pública.

O Sistema de Metas tem como objetivos introduzir uma cultura de gestão nas forças de segurança do estado, reforçar a integração entre a Secretaria de Estado de Polícia Civil (SEPOL) e a Secretaria de Estado de Polícia Militar (SEPM) e reduzir crimes, mais especificamente a Letalidade Violenta (homicídio doloso, morte por intervenção de agente do Estado, latrocínio e lesão corporal seguida de morte), o Roubo de Veículo, o Roubo de Rua (roubo a transeunte, roubo em coletivo e roubo de aparelho celular) e o Roubo de Carga, que são os Indicadores Estratégicos de Criminalidade (IEC).



## Diretoria Administrativo-Financeira (DAF.A)

À Diretoria Administrativo-Financeira compete providenciar as medidas que têm por objetivo apoiar o desempenho do Instituto de Segurança Pública em suas atividades finalísticas, promovendo a gestão de recursos humanos; a organização e manutenção das dependências e dos bens patrimoniais; a aquisição de itens de consumo; a formalização e acompanhamento de contratos de serviços; o planejamento, execução e prestação de contas orçamentária e financeira; praticando os atos em consonância com as orientações e normas pertinentes em vigor direcionadas aos órgãos integrantes da Administração Pública do Estado do Rio de Janeiro.





Secretaria de  
Planejamento e Gestão



GOVERNO DO ESTADO  
**RIO DE JANEIRO**